

Management Options	
Disk Management Tool:	Grafisk administration af diske
Disk Part:	Command-line administration i prompt
Andet	
Tilføj "Disk Management" som snap-in i MMC-konsollen	
Diskpart.exe indeholder endvidere flere muligheder	

Master Boot Record - MBR	
Max diskplads	2TB
Max primære partitioner	4
3 primære + 1 extended	3 primære & 23 logiske
Extended(1)	23 logiske partitioner
Introduceret i PC-DOS fra 1983	

GUID Partition Tabel - GPT	
Max diskplads(teori)	9.4 ZB eller 8 ZiB
Max partitioner	128 partitioner
Max diskplads(Microsoft)	256TB
Max diskplads (Linux EXT4)	1EB
Max diskplads (Linux/Freebsd ZFS)	16EB
Intel teknologi fra 1990'erne men i 2010 blev det en del af UEFI teknologien	

Windows Disk Types	
Basic	er standarden på Windows (skal indeholde én aktiv primær med boot flag, så BIOS kan læse startup-disken)
Dynamic	(Windows software RAID). Kan ikke indeholde et styresystem dvs. primær partitionen. Dog kan basic disk konverteres til en dynamic, og herefter ligges OS på disken.
Konvertering	
GUI = Diskmgmt, højreklik på volume, "Convert to Dynamic Disk"	
CLI = Diskpart, <code>select <disk> skriv convert <basic dynamic></code>	

Disk Volumes	
Simple:	Single volume på en harddisk
Extended:	Indeholder flere partitioner
Spanned:	Samler flere dynamiske diske til én logisk enhed (fremgår som et drev). Svarer til JBOD.
Stripped:	Skriver data på flere dynamiske diske på én gang øget I/O
Mirrored:	Spejler data identisk imellem min. 2 diske
Partition: Disksegmentering der agerer som en separat enhed. Tillader f.eks. installation af flere operativsystemer.	
Volume: Gør det muligt at opbevare data på en harddisk, ved at formatere partitionen med et filsystem. Får herefter et drevbogstav.	

Udvidelse af disk	
CLI	<code>rescan</code>
	<code>list <disk/volume> <number></code>
	<code>select <disk/volume> <number></code>
	<code>extend</code>
GUI	Højre-klik på Unallocated space og følg Extend Wizard
Disse kommandoer bliver brugt til at extend en volume på disken.	

Disk Status	
Online/offline:	Om en disk er aktiv eller passiv med læse/skrive rettigheder
Active:	Kun én primær partition gives "active" status, denne bruges til at boote systemet (boot flag)
Failed Redundancy	Kritisk fejl på dynamisk RAID setup

Redundant Array of Independent Disk (RAID)	
Funktion	Max. Disktab

Redundant Array of Independent Disk (RAID) (cont)	
RAID-0 (Striping):	Min. 2 diske. Data bliver fordelt på flere diske, risiko øges med antallet af diske Redundans: Ingen Performance: Hurtig læse/skrive
RAID-1 (Mirror):	Min. 2 diske. Spejler data imellem diske, og laver 1-1 kopi. Redundans: Høj Performance: Langsom læse/skrive
Raid-5 (Striping & redundans):	Min. 3 diske. Paritetsblokke spredes imellem diskene. Redundans: Høj Performance: Langsom skrive / Høj læse
RAID-10 (Kombi striping og mirror):	Min. 4 diske. Ved 4 diske bliver der strippet imellem par 1 & 2, og spejler diskene 1-1. Der kan tåles op til dobbelt disk tab i samme par, men ryger 1 disk fra hvert sæt, mistes alt. Redundans: Høj pga. striping
JBOD:	"Just a bunch of drives" er en samling af forskellige diske, der kan samles som et logisk drev eller volume. Redundans: Ingen Performance: Langsom (ingen striping)
Kort oversigt over populære RAID typer.	



RAID Tips

Hastighed	Afgøres ud fra langsomste disk
Str. disk i RAID	Mindste disk afgøre størrelsen for hver deltagende disk i RAID'et
"Hot Spare"	Bruges i RAID 5+. Er en standby disk, der er klar til at blive skrevet på i tilfælde af "failed RAID". Volume bliver genopbygget på denne

RAID - kommandoer

```
create volume raid size=1000
disk=1,2,3

size=<n>           Størrelsen af partitionen

disks=<n>,<->     Diskene der skal være RAID 5
n>,<n>
```

Opretter en RAID 5 volume på 1000 MB på disk 1,2 og 3

System State Recovery

Authoritative Restore: Genskaber AD data (objects) via `Ntdsutil` kommando

Tombstone Lifetime: "reanimerer" slettede objekter fra AD i en object container inden for sat bufferperiode

DSRM: Safe boot option - domain controllers

Wbadmin: Backup utility i AD miljø

Ntdsutil: Maintenance af ADDS databaser

KeyVersionNumber: Attribut for Kerberos version - user nøgle

Adsiedit.msc: LDAP editor/management attributter/objekter i AD DS

Backup via `wbadmin`:
`wbadmin enable / disable backup (Auto)`
`wbadmin start / stop backup (Manual)`
 + task Scheduler = Scheduled backup
`-include (Volumer)`
`-backupTarget (Backup location)`
`wbadmin start systemstatebackup (system)`

Startup

BCD	Boot Configuration Data
BCDedit	CLI kontrol af Boot Configuration Data
chkdsk	Kontrollerede program for metadata på en volume

Startup (cont)

bootsect	Sætter boot code på diske
bootrec	Reparation af partition
EasyBCD	Et program fra NeoSmart Technologies. Enkelt at restore

chkdsk /f c: Tjek bad sectors
 chkdsk /r c: Bedre scan og tager længere tid
 bootrec /rebuildbcd søger efter windows installation

Shadow Copy Facts

Microsoft Volume Shadow Copy Service (VSS) tager backup af filer, også af åbne filer brugt i anden process. VSS laver et "øjebliksbillede af diskenheden".

Shadow Copy

Tager automatisk kopier af filer, ved regulære intervaller

Shadow Copies er aktiv på et volume, ikke på filer eller foldere

Et system kan max have 64 Shadow Copies

Brug af Shadow Copy påvirker ikke andre backup metoder

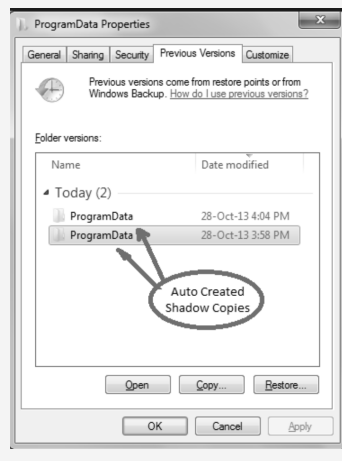
Brug ikke Shadow Copy på volumener, der bruger mount points

Sæt ikke Shadow Copy til at tage backup mere end 1 gang i timen

Kommandoer:

```
Vssadmin add shadowstorage
Vssadmin delete shadowstorage
Vssadmin resize shadowstorage
Vssadmin create shadow
Vssadmin delete shadows
Vssadmin list providers
Vssadmin list shadowstorage
Vssadmin list volumes
```

VSS Grafical Example



Not published yet.
 Last updated 19th March, 2019.
 Page 2 of 3.

Filesystems

NTFS	New Technology File System(Journal meta data)
FAT	File Allocation Table 16Bit
FAT32	File Allocation Table 32Bit
ReFS	Resilient File System (Next generation fil system)
EXT4	Fourth Extended Filesystem(Journal Meta data)
ZFS	Zettabyte File System (Next generation fil system)

Filesystem Features

Feature	FAT	FAT32	NTFS
Long file names	X	X	X
Larger than 2 GB/4 GB partitions		X	X
Smaller clusters		X	X
Enhances file security through permissions			X
Folder and file level encryption			X
Folder and file level compression			X
Disk quotas			X

Full, incremental or differential - comparison

Type/Backup number	Full	Incremental	Differential
Backup 1	All data	--	--
Backup 2	All data	Changes from backup 1	Changes from backup 1
Backup 3	All data	Changes from backup 2	Changes from backup 1
Backup 4	All data	Changes from backup 3	Changes from backup 1

Disk Quota

FSRM: File Server Resource Manager er en rolle i Windows Server. Styrer bla. diskquotas, file screening og fil klassificeringer. **Bemærk!** Virker kun ved NTFS volumer

Soft Quota: Pladsbegrænsning for brugeren. Ingen fysiske restriktioner. Notificerer admin og brugeren, men foretager ingen handlinger

Hard Quota: Forhindrer brugeren i at skrive på disken automatisk. Betragtes "hard" da den er konsekvent og restriktiv.

Dirquota: Utility til at arbejde med diskquotas `dirquota.exe`

Templates: Definerer diskquota skabeloner der kan anvendes f.eks. i et AD

Disk Quota (cont)

File Screening: Bestemmer filtypen samt størrelsen som brugere kan opbevare på filserveren f.eks. MP3, ZIP m.v.

Eksempel på CLI konfig:

Her laves en template der begrænser med hard quota

```
dirquota template add /template:"Home 1 GB" /limit:1GB /type:hard
```

Template gives til en bestemt folder

```
dirquota quota add /path:"D:\Data\Users\Home\UserA" /sourcetemplate:"Home 1 GB"
```

Backup Types

Full: Komplet kopi af systemet. Kræves før nedenstående.

Incremental: Kopi af ændringer i systemet
fordele: hurtig, lavt pladsforbrug

Differential: Kopierer alle ændringer siden 1. full-backup kontinuerligt. Vil optage mere plads og er mere tidskrævende

Filniveau: Backup af enkelte filer, her sættes filattributten "achieve-bit" til at være checked

Blockniveau Er typisk fulde image backups (af hele disken). Snapshots af VM er et godt eksempel. Kigger på ændrede blokke på disken.

Strategier: *Full daily, Full weekly + Differential daily, Full weekly + Incremental daily*

Nedenstående er et super eksempel på den totale datamængde over 22 dage.

Impact Backup Plan

Common backup scenarios	Media Space Required for one Month (20 TB @ 5% daily rate of change)	Media required for recovery
Full daily (weekdays)	Space for 22 daily fulls (22 * 20 TB) = 440.00 TB	Most recent backup only
Full (weekly) + Differential (weekdays)	Fulls, plus most recent differential since full (5 * 20 TB) + (22 * 5% * 20 TB) = 124.23 TB	Most recent full + most recent differential
Full (weekly) + Incremental (weekdays)	Fulls, plus all incrementals since weekly full (5 * 20 TB) + (22 * 5% * 20 TB) = 122.00 TB	Most recent full + all incrementals since full

Windows Backup Media

Local Disk Foretager backup på indbygget disk. Disken kan ikke ses i Explorer. Backup af Full server, Critical volumer, Non-critical og individuelle filer og mapper

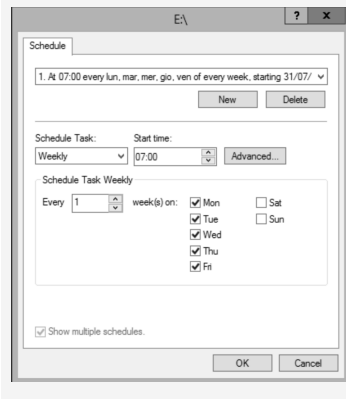
External Disk Samme som lokal disk. Bliver formateret før brug

Windows Backup Media (cont)

Shared Folder Backup til netværksdelt mappe. Bliver ikke incremeret gemt, men erstatter tidligere backup

DVD Kan kun gendanne volumes, ikke enkelte filer eller mapper

Schedule VSS GUI



GUI Setting VSS On Volume

Åben egenskaber for Shadow Copies. Vælg "- settings" --> "Schedule", definer dage og hyppighed for kopiering af volumeændringer

C

By Emil1502
cheatography.com/emil1502/

Not published yet.
Last updated 19th March, 2019.
Page 3 of 3.

Sponsored by CrosswordCheats.com
Learn to solve cryptic crosswords!
<http://crosswordcheats.com>