

Varikosis

Definition:

- Eine Varikosis ist eine Venenkrankheit indem die Venen herausstehend, erweitert und geschlängelt sind.
- Man nennt sie auch Krampfadem oder Varizen

Entstehung Pathophysiologie:

- Durch Blutstau in den Venen
- Veränderung in den Venen (Venenwand)
- Nicht mehr Funktionierende Venenklappen

Risikofaktoren/Ursachen:

Die Ursachen von Varikose sind:

- Angeborene Venenwandschwäche
- Hormone
- Schwangerschaft
- Alter
- Übergewicht

2L und S2 Regel

Lieber Liegen und Laufen statt Sitzen und Stehen

Die Risikofaktoren sind:

- Langes stehen
- Viel Sitzen
- Babypille
- Adipositas
- Diabetiker
- Rauchen

Symptome:

- Schmerzen an den Beinen
- Schwere Druck und Spannungsgefühl an den Beinen
- Schwellungen an Knöcheln und Unterschenkel
- Sichtbare, unregelmässige Bewegung im Vordergrund

Therapien/ Interventionen/ Begründungen

Therapien:

Operative Varizenentfernung:

- Die betroffene Vene wird mit einer Sonde entfernt

Oder die Vene wird durchtrennt

Sklerosierung/ Sklerotherapie

- Verödungsmittel wird an der betroffenen Stelle eingespritzt. Kompressionsstrümpfe am ende der Therapie

Pflegeinterventionen + Interventionen:

- Regelmässiges bewegen

Damit die Muskel - Vene - Pumpe aktiviert wird und das venöse Blut nach oben schneller ins Herz fließen zu lassen den Blutrückfluss zu regulieren



By Zylfie Ramo (Biologyfreak)

Not published yet.

Last updated 2nd November, 2022.

Page 1 of 6.

Sponsored by [ApolloPad.com](https://apollopad.com)

Everyone has a novel in them. Finish Yours!

<https://apollopad.com>

Therapien/ Interventionen/ Begründungen (cont)

- Beine hochlagern im Bett

Bewirkt ein verbesserter venöser Blutrückfluss wegen der Schwerkraft

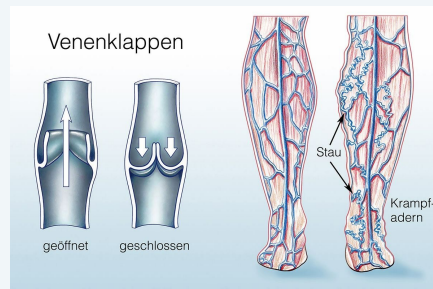
- Beobachten ob die Beine Ödeme haben
- Anziehen von Kompressionstrümpfen

Durch die Kompression werden Venen/Arterien verengt. Die Venenklappen kommen wieder zusammen (Schliessen sich) und der Blutrückfluss geht schneller und verbessert in das Herz.

Kompressionstrümpfe

DMS Kontrolle durchführen damit der Blutrückfluss nicht gestört wird und das Bein gut durchgeblutet wird.

Krampfadern



Thrombose

Thrombose

Band 2 s.120-124 + s.119 s.150-152

Definition:

Prophylaxe Thrombose: Massnahmen, die Thrombosen verhindern bzw. vorbeugen.

Lokale Gerinnung in einem Blutgefäss (Thrombozyten mit Roten Blutkörperchen)

Embolie / Embolus = in der Lunge wandert

Thrombose= An Ort und Stelle

Symptome:

- Schwellung + Schmerzen im betroffenen Bein Arm
- Unterschiedlich warme Beine
- Glänzend bis rötlich verfärbt
- Zyanose = blau Färbung des Beines / Armes
- Spannungsgefühl

Entstehung Pathophysiologie

Beinvenenthrombosen = Phlebothrombose

- Verschluss der Vene durch Thrombus gefährliche Erkrankungen
- Kommen nur in den Beinen vor (Venen)
- Geht zur Lunge
- Verlangsamung Blutstrom durch Bewegungsmangel
- Gefährdet Bettlägerige Gipsverband oder Kunden in ihrer Beweglichkeit eingeschränkt

Arterielle Thrombose:

- Verschluss Unterbrechen Blutversorgungn jeweilige Arterie



Thrombose (cont)

◦ Dadurch Akute Sauerstoffmangel Infarkt Absterben Gewebeanteile Schlaganfall ins Gehirn

◦ Meist Folge von einer Arteriosklerose

Entstehung von Thrombosen (Virchow'sches Trias)

Band 6 S.81-82

◦ Verlangsamte Blutfluss:

Risikofaktor= langes liegen, langer Flug und Immobilität wegen keiner Bewegung

◦ Erhöhte Gerinnungsneigung (erhöhte Viskosität des Blutes = Blut ist dickflüssig):

Risikofaktor = Vererbung, Antibabypille, Schwangerschaft, zu wenig Wasser (Dehydratation), erbrechen oder Durchfall

◦ Gefäßwandschaden (Schädigung der Gefäßinnenwand)

Risikofaktoren: Rauchen, Bluthochdruck, schlechte Fette, Diabetes = Bildung von Plaque in den Arterien = Arteriosklerose

Risikofaktoren:

◦ angeborene Blutgerinnungsstörungen.

◦ erhöhte Blutgerinnungsneigung z. B. ...

◦ eine bereits aufgetretene Thromboseerkrankung oder Lungenembolie.

◦ Bewegungsmangel (langes Sitzen)

◦ Bettlägerigkeit z. B. ...

◦ vorhandene Krampfadern.

◦ Schwangerschaft.

◦ Übergewicht.

Pflegeinterventionen:

◦ Stützstrümpfe, Dreilagverband , Bewegung

◦ Ausreichend Trinken, Medikamente wie: Torasemid, Fragmin Antikoagulantia Gerinnungsbereitschaft senken

◦ Vermeidung des Rauchens, Vermeidung zu Fettiges essen sondern gesund essen damit sich nicht noch mehr Plaque bildet.

Bei Varikose Stützstrümpfe da es die Venenklappen verengt

Muskel-Vene-Pumpe:

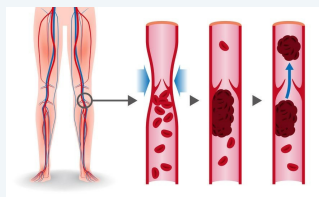
◦ Wird aktiv wenn man sich bewegt respektive das Bein.

◦ Muskulatur treibt durch das zusammenziehen den venösen Blutrückfluss nach oben in Richtung Herz.

◦ Venenklappen verhindern das, dass Blut nach unten wieder fließt.

◦ Bei Krampfadern kommt das Blut wieder nach unten da die Venenklappen zu Loose sind und sich nicht richtig schliessen können.

Thrombose



By Zylfie Ramo (Biologyfreak)

Not published yet.

Last updated 2nd November, 2022.

Page 3 of 6.

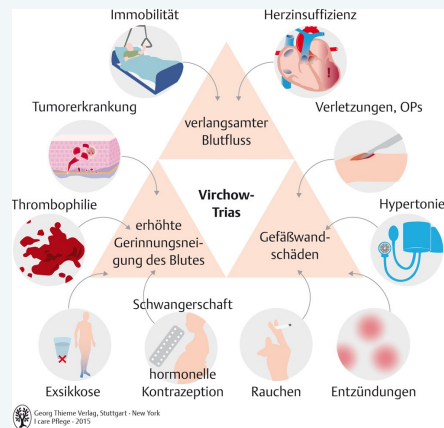
Sponsored by **ApolloPad.com**

Everyone has a novel in them. Finish

Yours!

<https://apollopad.com>

Thrombose Virchowsches Trias



Arteriosklerose

Arteriosklerose

Definition:

○ Eine Arteriosklerose ist eine Krankhafte Veränderung der Arterien. Durch Ablagerung (Plaque) Fett und Kalk Beschädigen die Innenschicht der Arterienwand. Die Arterienwände verlieren ihre Elastizität und verdicken sich.

Entstehung Pathophysiologie:

○ Die Arteriosklerose entsteht im Verlaufe der Jahre durch:

- Das Rauchen
- Fettiges essen (Cholesterin)
- Bewegungsmangel
- Dauerstress.

Ursachen Risikofaktoren

- Rauchen
- Bluthochdruck,
- Erhöhte Blutzuckerwerte
- Hohe Blutfettwerte (Hypercholesterinämie)

Symptome:

- Engegefühl in der Brust
- Linkseitige Brustschmerzen.

Komplikationen:

- Es kann PAVK entstehen
- Herzinfarkt durch die Koagel
- Schlaganfall

Arterien in den Nieren

Niereninsuffizienz

Therapien:

- Bei der Therapie kann man die Risikofaktoren minimieren
- Blutdrucksenkung
- Senkung des Cholesterins
- Senkung des Blutzuckers bei Diabetes



Arteriosklerose (cont)

- Nicht Rauchen

Pflegeinterventionen:

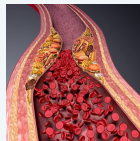
KD raten mit dem Rauchen aufhören dies vermindert die Ablagerung vom Plaque

Sowie auch das Fettige essen

BZ in der Norm behalten

Reduziertes Salzkonsum weil das Salz entzieht das Wasser aus dem Intrazellulären Raum ins Blutgefäß und deswegen steigt das Blutvolumen und dies führt zu einem höheren Blutdruck. => arterielle Hypertonie kann entstehen.

Arterie bei Arteriosklerose



PAVK

pAVK (periphere arterielle Verschlusskrankheit)

Band6 77-78 s.83-83

Definition: periphere arterielle Verschlusskrankheit

Entstehung Pathophysiologie: Die Ursache der peripheren arteriellen Verschlusskrankheit ist meist die Arteriosklerose

Ursachen Risikofaktoren

- Rauchen.
- Übergewicht (Adipositas)
- Bewegungsmangel.
- Bluthochdruck.
- Diabetes mellitus

Symptome

- Kältegefühl im betroffenen Bereich.
- blasse Hautstellen.
- langsam wachsende Fußnägel.
- Haarverlust an den Beinen.
- Muskelschwäche.
- Muskelschmerzen bei Belastung (kann auch nur gelegentlich auftreten)
- schlecht heilende Wunden.

Stadien:

- Stadium I: Engstellen, jedoch keine Schmerzen bzw. ...
- Stadium II: die sogenannte Claudicatio Intermittens – die Schmerzen beim Gehen zwingen zu regelmäßigen Pausen.
- Stadium III: Ruheschmerzen, insbesondere nachts.
- Stadium IV: offene Wunden entstehen, die schlecht heilen.

Es kann eine Nekrose entstehen desto mehr Plaque es hat und die Stelle nicht mit roten Blutkörperchen versorgt wird, weil die Arterie verschlossen ist.

Therapien

Basistherapie: Diese umfasst Gehtraining, Gewichtsreduktion bei Übergewicht, Rauchstopp sowie die Behandlung von Bluthochdruck, Hypercholesterinämie und Diabetes mellitus. Bei Fehlernährung und/oder Bewegungsmangel wird eine Lebensstiländerung empfohlen.







PAVK (cont)

Pflegeinterventionen

Bewegung um Kollateralfäße zu entstehen.

Pavk Stadien

	<p>Stadium 1</p> <p>Geringe Engstellen, keine Beschwerden – pAVK ist meist ein Zufallsbefund. Gelegentliche Gelenkschmerzen ernst nehmen!</p>
	<p>Stadium 2</p> <p>Alarmsignal: Schmerzen in Waden, Gefäß oder Oberschenkeln. Längere Strecken können nicht schmerzfrei gegangen werden: Ila: Gehstrecke 200 m und mehr Iib: kurze Gehstrecke, < 200 m</p>
	<p>Stadium 3</p> <p>Schmerzen in den Füßen und Zehen im Ruhestand, besonders im Liegen.</p>
	<p>Stadium 4</p> <p>Das Gewebe ist geschädigt. Es bilden sich Geschwüre. Eine Amputation kann notwendig werden.</p>

© modifiziert nach: Deutsche Gesellschaft für Angiologie - Gesellschaft für Gefäßmedizin e.V.



By **Zylfie Ramo** (Biologyfreak)

Not published yet.

Last updated 2nd November, 2022.

Page 6 of 6.

Sponsored by **ApolloPad.com**

Everyone has a novel in them. Finish Yours!

<https://apollopad.com>